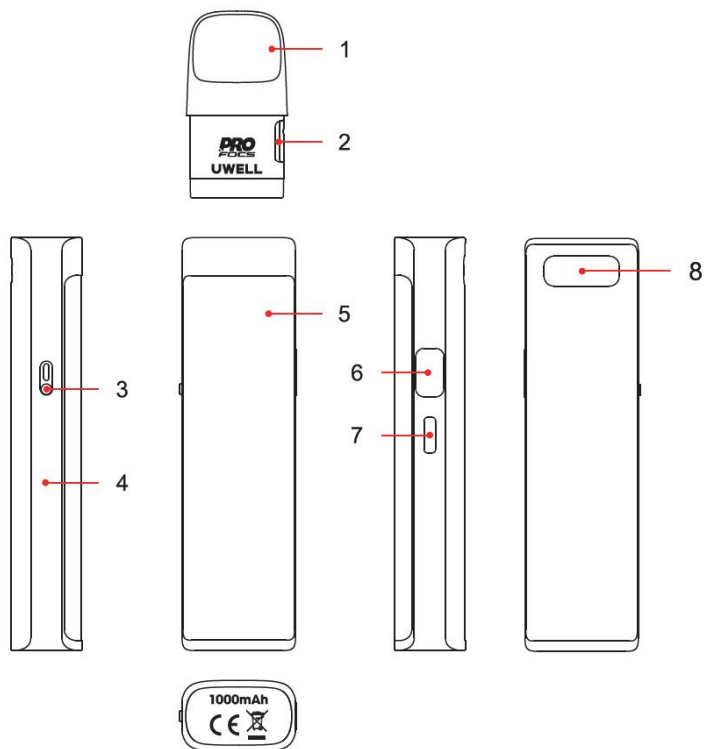


## Návod k použití – Uwell Caliburn G3 Pro Pod Kit

Děkujeme, že jste si vybrali originální produkt značky Uwell. Pro správné a bezpečné používání tohoto výrobku si prosím důkladně přečtěte tento návod k použití. V případě jakýchkoliv nejasností kontaktujte svého dodavatele.

### Základní informace o výrobku

Uwell Caliburn G3 Pro Pod Kit představuje revoluci ve světě pod systémů díky masivnímu full-screen displeji v přední části, dynamickému uživatelskému rozhraní a sofistikovanému ovládání.



- 1) Cartridge
- 2) Plnicí otvor
- 3) Airflow regulace
- 4) Tělo baterie
- 5) LCD displej
- 6) Spínací tlačítko
- 7) USB-C port pro nabíjení
- 8) Průzor na stav e-liquidu

### Parametry produktu

Rozměry: 123.5 x 27.8 x 16.8 mm  
Způsob potahování: DL (přímé potahování) / RDL (utažené přímé potahování) / MTL (klasické šlukování)  
Metody spínání potahu: manuální & automatické  
Výstupní výkon: 5 - 35 W (regulovatelný)  
Kapacita baterie: 1000 mAh  
Odpor cartridge v balení: 0.4  $\Omega$  / 0.9  $\Omega$   
Objem cartridge v balení: 3 ml (odpor 0.4  $\Omega$ ); 2,5 ml (odpor 0,9  $\Omega$ )  
Dobíjení: USB-C port (5V / 2A)  
Materiál: zinková slitina + PCTG  
Regulace airflow: ano  
Váha: 92 g

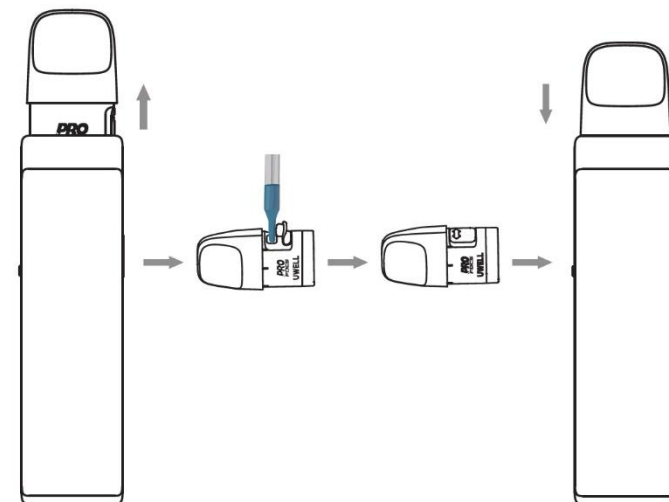
**Tento výrobek není určen pro náplně obsahující nikotin.**

### Rychlé uvedení do provozu:

- 1) Vyjměte cartridge z těla baterie a sloupněte ochranný film na jejím kontaktu.
- 2) Odklopte boční silikonovou záslepku a naplňte cartridge e-liquidem. Poté nasadte cartridge na tělo baterie a vyčkejte ještě alespoň deset minut před prvním potahem.
- 3) Po deseti minutách vložte naplněnou cartridge na tělo baterie.
- 4) Stiskněte spínací tlačítko 5x rychle za sebou pro zapnutí. Poté si potáhněte z náustku pro spuštění automatického žhavení nebo stiskněte spínací tlačítko pro manuální žhavení.

### Plnění a výměna cartridge:

- a. Vyjměte cartridge z těla baterie a sloupněte ochranný film na jejím kontaktu.
- b. Odklopte boční silikonovou záslepku a naplňte cartridge e-liquidem.
- c. Zacvakněte silikonovou záslepku zpět.
- d. Poté nasadte cartridge na tělo baterie a vyčkejte ještě alespoň deset minut před prvním potahem.
- e. Pokud měníte cartridge za novou, odpojte starou cartridge a poté postupujte stejně jako v případě úvodního naplnění.



### Poznámky a varování:

- a. Kapátko lahvičky vždy vkládejte přímo do plnicího otvoru, aby nedošlo k vylití náplně okolo plnicího otvoru.
- b. Ihned po naplnění zadějte silikonovou záslepku plnicího otvoru, aby nedošlo k úniku e-liquidu. Ujistěte se, že záslepka drží pevně.
- c. Před prvním použitím nechte cartridge vždy stát alespoň deset minut, aby se e-liquid uvnitř dostatečně nasákl.
- d. Rychle doplňte e-liquid, pokud jeho hladina dosáhne rysky s nápisem MIN, jedná se o minimální hladinu a je nutné e-liquid doplnit.

### Regulace airflow:

Pro nastavení optimálního přívodu vzduchu využijte boční páčku pro regulaci airflow.

### Zapnutí a vypnutí:

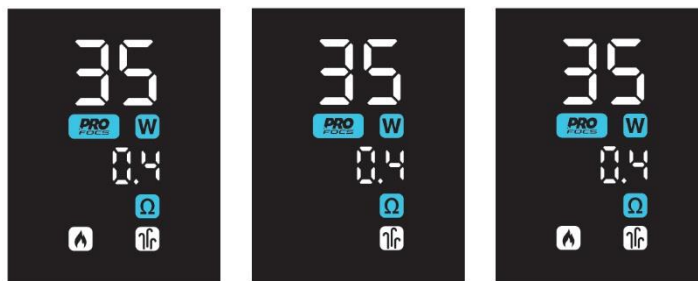
Stiskněte spínací tlačítko 5x rychle za sebou pro zapnutí e-cigarety. Stejným způsobem ji také vypnete. Po úspěšném zapnutí a vypnutí se na displeji zobrazí G3 PRO logo.



**Úsporný režim:** Displej automaticky zhasne po třech vteřinách nečinnosti, aby nedocházelo k nadměrnému vybíjení baterie.

#### Odemčení/uzamčení spínacího tlačítka:

- 1) Pokud zařízení poprvé zapnete, je z výroby nastaveno na výchozí automatický režim, ve kterém jsou aktivní obě dvě metody spínání potahu, tlačítko je tedy odemčené.
- 2) Stiskněte spínací tlačítko 2x rychle za sebou během 2 vteřin pro aktivaci automatického spínání potahu a uzamčení žhavení pomocí tlačítka.
- 3) Opětovně stiskněte 2x rychle za sebou během 2 vteřin spínací tlačítko pro odemčení spínacího tlačítka.



#### Regulace výstupního výkonu:

- 1) Stiskněte 3x rychle za sebou spínací tlačítko pro vstup do nastavení výstupního výkonu. Hodnota výkonu začne blikat na displeji.
- 2) Pomocí tlačítka si upravte výkon v povoleném rozsahu pro konkrétní odpor, delším podržením tlačítka přepínáte výkon rychleji.
- 3) Pro potvrzení právě zvoleného výkonu vyčkejte tři vteřiny, nebo si potáhněte z náustku. Po úspěšném uložení výkonu přestane řádek s výkonem blikat.



Cartridge Caliburn G3	Rozsah výkonu
0.4Ω	5 – 35W
0.6Ω	5 – 25W
0.9Ω	5 – 15W

#### Vapování:

- 1) Přiložte ústa k náustku a potáhněte. Potah bude zahájen automaticky.
- 2) Pro spuštění potahu můžete také použít tlačítko. Stiskněte tlačítko a nechte ho sepnuté po celou dobu potahu. Poté ho ihned pusťte. (pouze pokud není tlačítko uzamčené)

Během potahování svítí na displeji logo G3 PRO.



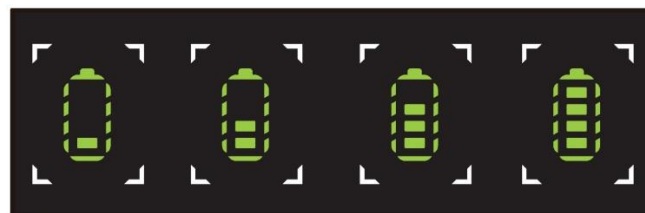
#### Počítadlo potahů:

- 1) Zařízení započítává potahy přesahující 0.5 vteřiny. Kratší potahy se do počítadla nezapočítávají.
- 2) Maximální počet potahů je 999. Pokud bude dosaženo tohoto čísla, dojde k automatickému resetu počítadla potahů.



#### Indikace stavu baterie:

Během vapování můžete sledovat aktuální stav baterie podle čárek na ikoně baterie na displeji.



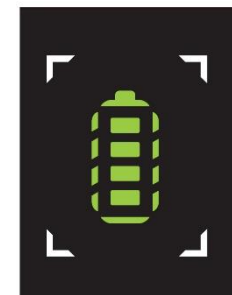
Stav baterie	Počet čárek
>75%	4 čárky
50 – 75%	3 čárky
25 – 50%	2 čárky
1 – 25%	1 čárka
<1%	Zařízení přestane pracovat.

#### Nabíjení:

- Připojte USB-C kabel a propojte e-cigaretu s adaptérem do sítě (není součástí balení). Doporučené parametry adaptéru činí 5V / 2A. Během nabíjení je možné sledovat na displeji dynamickou ikonu stavu baterie, která se mění podle aktuální úrovně nabití.

- Pokud dojde k odpojení dobíjecího kabelu, displej a logo G3 PRO zůstanou svítit po dobu 3 vteřin a následně zhasnou.

- Po úspěšném dobití baterie zůstane displej a logo G3 PRO svítit po dobu 30 vteřin a následně zhasne.



#### Bezpečnostní prvky a chybové hlášky:

1) Ochrana proti zkratu: Pokud bude detekován zkrat, na displeji se zobrazí ikona zkratu a nápis WARNING. Logo G3 PRO třikrát zabliká a žhavení se pozastaví. Zkontrolujte cartridge, případně ji vyměňte, může být poškozená.

2) Ochrana proti slabé baterii: Pokud bude napětí baterie příliš nízké, na displeji se zobrazí ikona blesku (slabé baterie) a nápis WARNING. Logo G3 PRO 10x zabliká a žhavení se pozastaví. Dobijte baterii.

3) Pojistka proti dlouhému potahu: Jestliže přesáhne délka potahu 8 vteřin, na displeji se zobrazí ikona 8S a WARNING. Logo G3 PRO 5x zabliká a žhavení se pozastaví. Vyčkejte pár vteřin před dalším potahem.

4) Ochrana proti otevřenému okruhu: Pokud nebude detekována cartridge nebo dojde k otevřenému okruhu a odpojení cartridge, na displeji se zobrazí WARNING a ikona otevřeného okruhu. Logo G3 PRO 4x zabliká a žhavení se pozastaví. Zkontrolujte, zda je cartridge připojena správně, případně ji vyměňte.



#### Upozornění a tipy pro správné fungování:

- 1) Pro nabíjení používejte pouze kvalitní dobíjecí adaptér s parametry stanovenými výrobcem (5V / 2A) a kvalitní USB-C dobíjecí kabel.
- 2) Pokud cestujete letadlem, odpojujte cartridge od těla baterie a uskladňujte ji samostatně mimo baterii a dalších důležitých věcí, vlivem vysokého tlaku může dojít k úniku e-liquidu.
- 3) Během používání a skladování e-cigarety se vyhýbejte místům s vysokou teplotou a příliš nízkou teplotou. Udržujte zařízení mimo dosah hořlavých látek, explozivních látek, vody a vlhkého prostředí. Neponechávejte výrobek v dosahu tvrdých objektů, abyste předešli možnému poškození zařízení. Zařízení nabíjejte alespoň jednou za měsíc.

#### Varování:

- 1) Užívání produktu je přísně zakázáno dětem a osobám mladším 18 let. Užívání produktu není doporučeno mladým lidem, těhotným a kojícím ženám nebo osobám trpícím srdečními onemocněními, hypertenzí (zvýšeným krevním tlakem), cukrovkou, depresí nebo astmatem. Udržujte výrobek mimo dosah dětí, nekuřáků a zvířat.
- 2) Používaný e-liquid nekonzumujte.
- 3) E-liquid do této e-cigarety může obsahovat nikotin, který je vysoce návykovou látkou.
- 4) Požití e-liquidu s nikotinem nebo kontakt nikotinové náplně s kůží může vést k intoxikaci či alergické reakci.
- 5) Udržujte výrobek mimo dosah hořlavých a výbušných látek během nabíjení, abyste předešli možným nebezpečím.
- 6) Nerozebírejte zařízení svépomocí. Společnost Uwell nenese odpovědnost za nesprávné zacházení se zařízením, které může vést k jeho poškození a k osobnímu zranění.
- 7) Pokud potřebujete poradit a pomoci ohledně správného užívání e-cigarety, kontaktujte svého prodejce nebo svého dodavatele, případně přímo výrobce na e-mailové adrese [service@myuwell.com](mailto:service@myuwell.com).

#### Obecné zásady správného fungování:

- Udržujte kontakty mezi cartridge a tělem e-cigarety v čistotě. Jestliže se na kontaktech objeví přebytečný neodpařený kondenzát, setřete ho papírovým kapesníkem.
- Vždy používejte vhodnou hustotu e-liquidu, abyste předešli možnému vytečení, nebo vyprskávání e-liquidu.
- Během dobíjení mějte e-cigaretu/grip neustále na očích.
- Zamezte možným pádům a nárazům e-cigarety/gripu, aby nedošlo k poškození baterie.
- Pro dobíjení používejte odpovídající dobíjecí zdroj.
- Nevystavujte zařízení extrémním teplotám, jako je příliš nízká, nebo vysoká teplota, ale také nadměrná vlhkost okolního vzduchu.

Výrobce: Uwell (Čína)

Distributor: JMP Group, s.r.o. (IČ: 03733475)

